

111學年度第2學期 學生事務會議

謝尚琳學務長

時間：112年6月16日(五)11:10~12:00

地點：尚志教育研究館B105教室

會議議程

1

主席致詞

2

學務處各單位工作報告

3

提案討論

4

臨時動議



學務處組織架構

學生事務處
謝尚琳學務長

張孝武副學務長/
軍訓室主任

處本部-王雅媚

- 學務處各項計畫經費彙整、編列及控管
- 學務處年度預算彙整、編列及控管
- 公文陳核會辦及分發

軍訓室-校安-劉東旭、組員-黃雨淇

- 學生軍校考選業務
- 學生兵役緩徵、延長修業及儘後召集
- 校園安全維護、紀錄及通報
- 軍訓人事及後勤
- 全民國防教育課程學分抵免
- 校安中心輪值

課外活動組
王文嘉主任

導師室
吳啟絹主任

生輔組/健康中心
胡乾增主任

生涯中心
林德怡主任

學生宿舍
楊珮華總導師

組員-劉怡萱

- 社團經費核銷.採購
- 社團學生會輔導
- 社團活動.幹訓.評鑑

組員-劉惠文

- 單位預算控管
- 深耕弱勢助學計畫
- 就學貸款

組員-葉柔均

- 學生減免/緊急紓困
- 各項獎助學金
- 校內外工讀金

組員-李鈺雯

- 班級經營.同儕活動
- 導師會議.知能研習
- 全員輔導網

組員-(待補)

- 服務學習課程活動
- 濱海小學堂
- 畢業生流向調查

組員-薛雅文

- 學生操行及獎懲
- 品德/法治教育
- 親善大使.失物招領

組員-劉恭寬

- 校園及學生安全
- 反毒/詐騙.交通安全
- 校慶/校運/新生入學輔導及畢業典禮

護理師-黃淳渝

- 衛生委員會相關
- 新生團體檢康檢查
- 校園緊急傷病處理
- 健康促進活動

護理師-黃薇凌

- 學生平安保險
- 教職員健康檢查
- 哺集乳室設備管理
- 急救訓練活動

心理師-王威
心理師-張紫婷

- 學生心理諮商輔導
- 學生生涯職涯輔導
- 企業參訪.就博.徵才
- 學生申訴.性平教育
- 輔導員-李修毅
●輔導員-陳蓉芬
- 資源教室各項運作
- 身心障礙學生鑑定及轉銜評估
- 身心障礙學生課業、生活及心理輔導

組員-黃楨庭

- 住宿申請.床位編排
- 宿舍經費核銷.採購
- 宿舍費繳費及抵免
- 輔導員-周奇東
- 校外租屋
- 宿舍防災教育
- 辦理宿舍各項活動

編制更改說明



自112年3月起，原學生事務處「僑生與外籍生輔導室」編制移至國際暨兩岸事務處，並改為「境外生輔導組」。

境外生輔導組
林德怡主任

組員-林君玲

- 境外生生活輔導
- 境外生團保健保
- 境外生出入境許可
居留證及工作證
- 境外生獎助學金

國際暨兩岸事務處網站：<https://oia.ttu.edu.tw/>

工作報告-課外活動組

課外組-111年高教深耕-完善就學輔導執行成果



目的：建立「**學習取代工讀**」的扶助機制，透過行政面、教師面、學生面三面向循環建構永續運作與發展機制，規劃完善的輔導一條龍機制，提供多元學習獎助學金措施(共計20項)，進而協助經濟不利學生安心就學。



執行成果：111年度本校計有348位經濟不利學生，約佔全校人數10%，其中經學習輔導獲助學金之學生計有316人次 (130人)，經濟不利學生獲得學習助學金比率達**37.4%**。

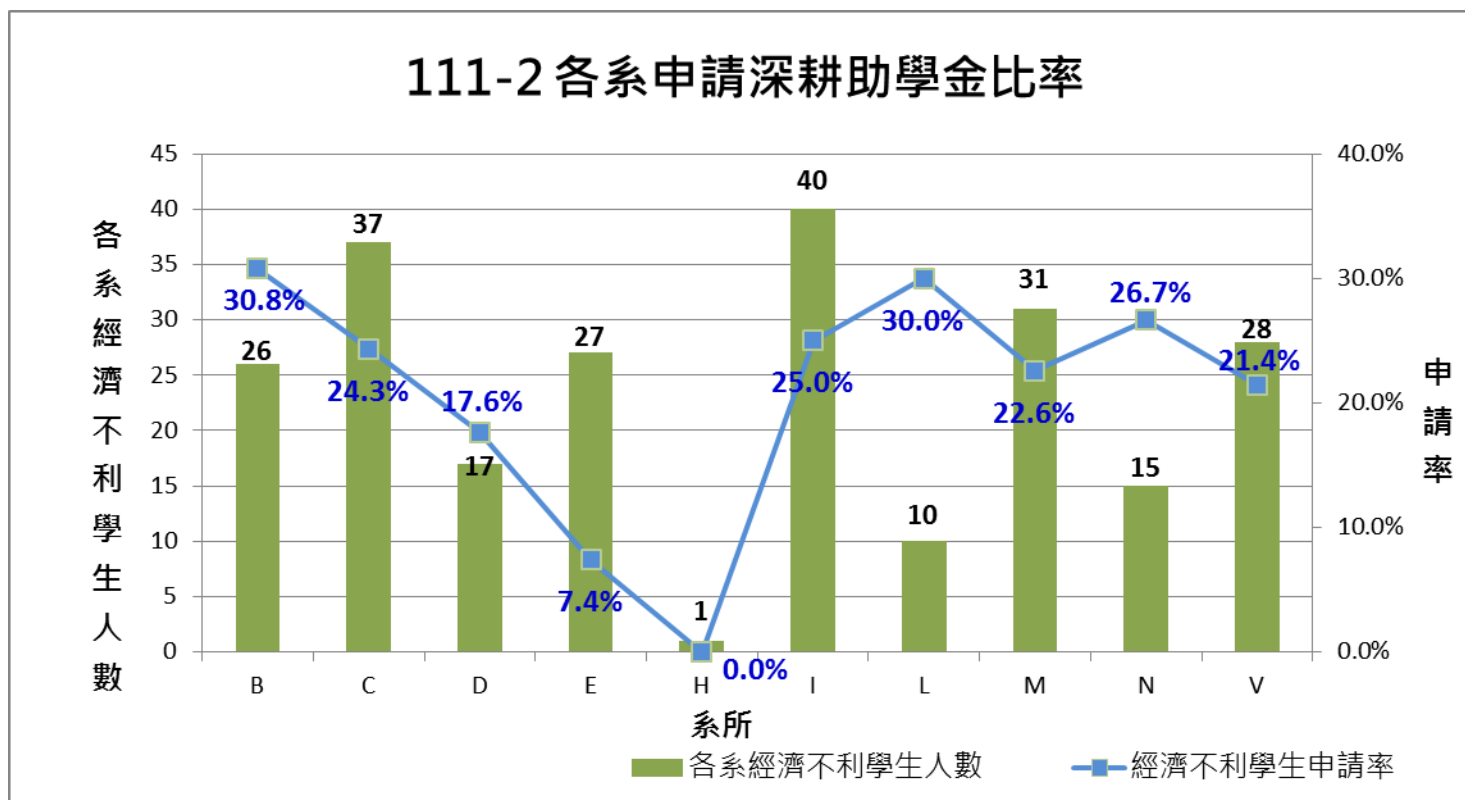


- 本校自107至111年度持續推動學習輔導機制，經校務研究分析顯示：
- ★經濟不利學生中，**受學習輔導助學金補助之學生其學業成績表現明顯優於未受補助之學生**，且其學業成績總平均有逐年提升趨勢。
 - ★經濟不利學生中，**受學習輔導助學金補助之學生其就學穩定率高於一般生或未受補助之經濟不利學生**。





111-2 各系申請深耕助學金比率(截至6/13統計)



敬請各系主任、導師協助宣導、鼓勵系（班）上經濟不利學生踴躍申請深耕助學金。



課外組-就學貸款近三年執行成果

學年度	學期	人數	人次 合計	全校學生人數 (含延畢生)	占全校學生人數比例 (含延畢生)	金額(元)	合計(元)
109	1	770	1,497	4,012	19.19%	41,870,630	79,520,735
	2	727		3,891	18.68%	37,650,105	
110	1	710	1,406	3,980	17.84%	38,591,421	75,043,250
	2	696		3,867	18.00%	36,451,829	
111	1	661	1,319	3,818	17.31%	35,435,525	70,215,641
	2	658		3,656	18.00%	34,780,116	

課外組-110~111學年 教育部學雜費減免、安定就學執行成果

工作項目				110學年		111學年 (統計至112年5月31日止)	
				人次	金額	人次	金額
教育部 學雜費減免	中低、低收入戶學生			136	5,958,898	137	6,020,951
	身心障礙學生			46	1,355,959	39	1,126,444
	身心障礙人士子女			188	6,680,475	180	6,511,240
	其他身份(軍公教遺族、現役軍人子女、原住民籍、特殊境遇子女等)			56	2,049,332	55	1,963,134
總計				426	16,044,664	411	15,621,769
學校 經費 (學雜費 3%)	助學金	弱勢助學計畫	助學金	69	909,900	54	646,500
			生活助學金	219	1,264,784	178	851,488
			緊急紓困助學金	21	189,000	9	90,000
			低收入戶免費住宿	15	187,500	4	44,100
	學校工讀金			559	4,293,130	484	3,602,076
	獎學金	校外活動績優獎學金		32	134,500	31	206,000
		品學兼優獎學金		284	954,000	288	971,000
	校內其他獎助學金			459	4,409,337	301	3,241,996
	校內相關獎助學金待核銷費用(截至7/31)			-	-	379	2,881,115 ⁸
	總計				1,658	12,342,151 (執行率3.25%)	1,728

課外組-111學年度執行成果(社團活動)

- **學務與輔導工作**

- **共計205案**

- 參與人次：10,124人
- 補助總金額：889,723 元

- **共補助社團聘請專業技能指導老師22位**

- 參與人次：1,753人

資料統計時間：111年8月至112年6月

課外組-111學年度執行成果(社團活動)

活動類型	場次	參與人次
社團多元成長/發展活動	43場	1,597人次
藝文活動展演及社團成果發表	9場	264人次
辦理全校、校際交流活動	16場	2,233人次
推展各系學會特色活動	30場	2,384人次
社團自治活動	34場	1,027人次
服務學習相關活動	5場	279人次

資料統計時間：111年8月至112年6月

課外組-111學年度執行成果(社團活動)

大智佛學社
淨灘活動



吉他社
七校聯展



熱音社
成果發表



科學創意服務社
中小學服務



學生會
校慶演唱會



攝影社
光影之間-瞬影展覽



工作報告-生活輔導組

生輔組-工作重點

- 學生請銷假、缺曠課更正
- 學生獎懲
- 學生安全、反毒及法治教育
- 確保校園安全
- 品德教育、反霸凌及友善校園宣導
- 重大慶典活動(校慶、校運、新生入學輔導及畢業典禮)籌辦或協辦
- 失物招領
- 親善大使服務

生輔組-活動照片

111學年度新生入學輔導



111學年度機車安全駕駛宣導



111學年度法治教育講座



111學年度緊急疏散訓練



111學年度校慶典禮



111學年度母親節感恩活動



生輔組-活動照片

111學年度至善安養院歲末慰問



111學年度國民法官模擬法庭



111學年度歲末紓壓DIY活動



生輔組-111學年度執行成果(缺課及缺考預警通知及輔導)

103學年度起，為有效降低學生缺課情形，於學期開始第四週起每隔一個月分別針對缺課達20、30及40節以上學生，由班級導師進行輔導晤談，晤談情形需登錄於全員輔導網，持續追蹤輔導並視個案晤談情形通知家長或轉介生涯諮詢中心輔導，透過定期檢核及加強輔導機制，協助學生解決缺課及後續衍生之課業問題。

◆ 缺課預警人次統計

109-111學年缺課40堂學人數占全校比率

年級	109(1)	109(2)	110(1)	110(2)	111(1)	111(2)
合計	138	194	98	154	187	241
佔全校人數比率	4.10%	5.80%	2.91%	4.63%	5.80%	7.76%

生輔組-111學年度執行成果(缺課及缺考預警通知及輔導)

◆ 111-2學期學生缺課達40節預警各系人數統計

系/年級	一	二	三	四	五	六	合計
事經	10	8	14	8	0	0	40
資工	13	9	6	7	0	0	35
機材	5	11	8	9	0	1	34
化生	3	13	5	6	0	0	27
媒設	9	11	4	2	0	0	26
工設	3	14	5	2	0	0	24
電機	5	8	4	3	1	0	21
資經	4	6	3	4	0	0	17
應外	2	8	4	0	0	0	14
工程	3	0	0	0	0	0	3
合計	57	88	53	41	1	1	241

生輔組-111學年度執行成果(缺課及缺考預警通知及輔導)

◆ 109-111學年度學生因違反考試規則，送學生獎懲委員會審議人數統計

學期	違規人數
111-2	5
111-1	3
110-2	0
110-1	2
109-2	5
109-1	2

生輔組-近期推動工作

- 一、各類安全教育注意事項及案例宣導。
- 二、品德教育相關活動推廣。
- 三、缺課及缺考預警通知及輔導。
- 四、民主法治教育宣導。
- 五、學生操性評議會及獎懲委員會召開。
- 六、新生入學輔導籌備。

工作報告-導師室

導師室-111學年度執行成果(班級經營/同儕力量大/學習輔導園地)

- 辦理「班級經營」增進師生交流，使導師深入了解學生生活及學習狀況進而提供協助。
- 辦理「同儕力量大，進步我最大」，藉由同儕共學，提升學生自主學習意願與動機。
- 透過各院系所辦理「學習輔導園地」，強化學生專業學科程度，並持續追蹤學習成效。

■班級經營成效表

學年度	場次	參與人次	班級參與率
111-1	73	2,997	96%
111-2	59	2,673	82%

- 備註：111-2數據統計至6/8

■同儕力量大成效表

學年度	報名組數/人次	得獎組數/人次	進步人次/比例
111-1	16/55	10/35	27/77.1%
111-2	52/177	N/A	N/A

- 備註：111-2活動將於6/16截止後進行書面考核

■學習輔導園地成效表

學年度	系別	課程數	TA人數
111	資工系	5	8

班級經營



同儕力量大



學習園-計算機課程討論



導師室-111學年度執行成果(導師會議/導師知能研習)

- 定期召開導師會議，促進導師工作與經驗心得交流。
- 強化輔導知能與技巧，提昇輔導績效。
- 邀請外校老師進行分享交流，藉以提昇導師輔導知能。

學年度/學期	導師知能研習主題	參加人數	出席率(%)
111/上	我們與壓力的距離	94	80%
111/下	新世代溝通-談大學導師的介入與自處	104	88%

學年度/學期	導師會議次數	平均出席率
111/上	4	85%
111/下	4	89%



導師室-111學年度執行成果(服務學習課程及活動)

- 開設**12**門勞作教育課程，總修課人數達**711**人
- 開設**1**門服務學習融入專業課程，總修課人數達**15**人
- 開設**14**門服務學習融入通識課程(包含相關微型課程)，總修課人數達**1,063**人。
- 「遠鄉視訊伴讀計畫」-庭芳新社學堂，與文晔教育基金會共同合作為期三年之計畫(111年7月至114年6月) → 111學年度參與志工人數計有**33**人。



庭芳新社學堂
-視訊陪讀



服學課程-全球
議題敘事創作



勞作教育課程
-服務實作

★112年畢業生流向調查★

預計112/8~112/11期間執行

敬請各院、系、班協助配合

詳細內容後續由導師室發信通知

導師室-111年執行成果(畢業生流向調查)

111年度調查109學年度(畢業滿一年)、107學年度(畢業滿三年)及105學年度(畢業滿五年)畢業校友，109學年度(畢業滿一年)回收率達78.01%，107學年度(畢業滿三年)回收率達66.35%，105學年度(畢業滿五年)回收率達59.55%，總回收率達67.41%。

學年度	學歷	畢業人數	完成人數	完成比率	總畢業人數	總完成人數	總回收率
109	學	773	597	77.23%	905	706	78.01%
	碩	122	99	81.15%			
	博	10	10	100%			
107	學	835	549	65.75%	1055	700	66.35%
	碩	205	140	68.29%			
	博	15	11	73.33%			
105	學	796	475	59.67%	1078	642	59.55%
	碩	266	151	56.77%			
	博	16	16	100%			
總計					3038	2048	67.41%

工作報告-學生宿舍

學生宿舍-111學年度執行成果(宿舍活動)

工作 重點

學生住宿申請、宿舍床位編排、宿舍生活輔導、宿舍活動辦理、校外賃居、國際學舍、住宿費及保證金繳費查核管理、宿舍設施維修及採購。

111學年度辦理活動項目	參與人次	滿意度
新生入住說明暨防災教育疏散演練	152人	4.5
中秋月餅	243人	4.7
期初會議	158人	4.5
宿舍期中關懷活動	260人	4.7
聖誕一把抓	96人	4.6
校慶防災疏散演練	住宿生	
宿舍暨社區清潔打掃	64人	4.3
幹部防災訓練	36人	

學生宿舍-111學年度執行成果(宿舍現況說明)

宿舍住宿生統計表

	總床位	現住人數	住宿率
女生	315	282	90%
男生	683	574	84 %
學生宿舍現有住宿人數	998	856	86%

北北基住宿人數：109人，佔全體住宿生的 13%

學生宿舍-111學年度執行成果(宿舍現況說明)

宿舍房間數及住宿費用表

房型	男生	女生	月數	價格	備註
舊德四人房	133間	63間	4.5個月	\$12500	以學期4.5個月計算，寒暑另計
國際學舍四人房	25間		4.5個月	\$16800	以學期4.5個月計算，寒暑另計
兩人雅房	14間	11間	6個月	\$36000	半年計費
三人雅房	10間	9間	6個月	\$22800	半年計費(112年8月改善空間後啟用)

國際學舍配合境外生提前入住費用以4.8個月計算為\$20500 (112年8月)

學生宿舍-111學年度執行成果(防疫作為持續運作)

1樓B區防疫隔離房(共5間)



目前依照政府防疫規定作業處理

5/29 至6/4照護房統計有12位入住

6/5至6/11照護房統計有7人位入住

學生宿舍-111學年度執行成果(宿舍活動)



新生入住說明暨防
災教育疏散演練



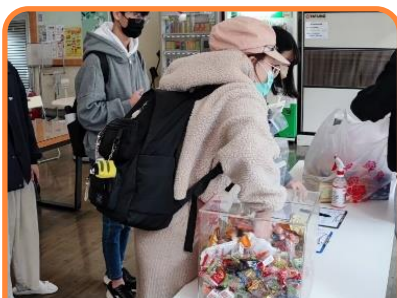
中秋月餅



期初會議



宿舍期中關懷活動



聖誕一把抓



校慶防災疏散演練



宿舍暨社區清潔打
掃



幹部防災訓練

學生宿舍-111年執行成果(宿舍空間改善)

- ◆ 德惠宿舍1.2樓冷氣老舊，汰換為節能冷氣共23台



- ◆ 預計7月改建二人雅房7間、三人雅房19間



工作報告-生涯諮詢中心(含資源教室)

生涯諮詢中心-111學年度執行成果

工作 重點

學生心理諮商及生涯職涯輔導、性別平等及生命教育、校內外徵才公告、UCAN職能施測、學生申訴窗口、身心障礙學生課業生活心理輔導(資源教室)

111學年辦理活動項目	參與人次	平均滿意度
心理衛生、性別平等、生命教育等相關講座與活動	1689	4.38
心理諮商專業進修課程與研習	267	4.6
生涯輔導相關系列講座與測驗活動	259	4.7
UCAN測驗暨說明會(職業興趣+職場共通職能測驗)	1345	4.35
身心障礙學生資源服務、活動宣導	1257	4.51
個別心理諮商服務 (111學年第一學期)	261	-

生涯諮詢中心-111學年度執行成果

工作說明

大專院校學生心理健康關懷量表執行內容

由生涯諮詢中心安排心理師於大一新生入學輔導時段進行「大專校院學生心理健康關懷量表」之施測，藉此篩選各班具自我傷害傾向之高危險群學生，並彙整名單後通知新生導師，做為後續觀察與輔導之參考。

工作說明

UCAN測驗暨說明會(職業興趣+職場共通職能測驗)執行內容

由生涯諮詢中心安排心理師於大一進行「職業興趣」之施測及解測，協助學生了解自己對各職業類別的興趣程度，並將測驗分析結果提供導師參考，以協助學生將學涯與職涯接軌。

由生涯諮詢中心安排心理師於大三進行「共通職能」之施測及解測，協助學生了解自身各項職場必備共通職能之準備與能力程度，以及早進行職涯規劃和學習準備讓其發展專長、提升弱項。

生涯諮詢中心-111學年度執行成果(心理衛生&職涯發展推廣)



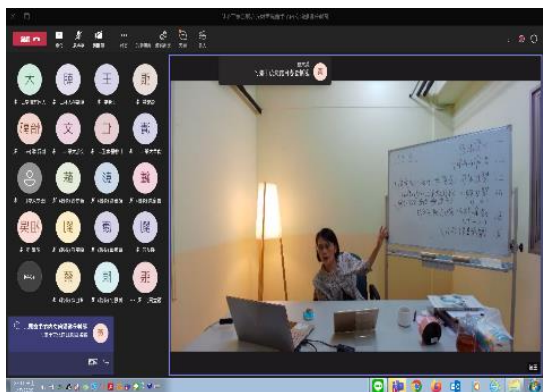
大專院校學生心理健康關懷量表



探索愛情、人際與自我



陽光志工培訓



精分取向專業研習



愛情與生命的美好探索



Ucan職能測驗

資源教室-111-2障礙學生類別及系所人數分佈表

(含9位休學生持續關懷)

學院	系所	自閉症	情緒行為障礙	肢體障礙	身體病弱	腦性麻痺	學習障礙	聽覺障礙	總計	學院人數
設計學院	工業設計學系	3						1	4	13
	媒體設計學系	7	1			1			9	
工程學院	化學工程與生物科技學系	4	2						6	21
	機械與材料工程學系	2	1						3	
	資訊工程學系	5					1		6	
	電機工程學系	4	1		1				6	
經營學院	資訊經營學系			1					1	5
	事業經營學系		1	2	1				4	
國際學院	應用外語學系	1	1						2	2
總計		26	7	3	2	1	1	1	41	

休學學生系所：資訊工程3名、生物工程1名、電機工程1名、機械工程1名、工業設計1名、媒體設計2名。

資源教室-111學年度執行成果(身心障礙學生資源服務/活動宣導)



校外職能參訪



新生暨家長座談會



模擬面試實戰工作坊



有愛無礙特教宣導



特殊教育推行委員會

工作報告-健康中心

健康中心-工作重點及執行成果

- 辦理新生(737人)及全校教職員工(138人)年度體檢、並進行特殊疾病(75人)缺點矯治追蹤(3人)
- 緊急傷病處理(178人次)
- 學生平安保險申請
- 校園傳染病針對愛滋、covid19的防疫宣導性傳染病宣導等等，有校園群聚疫情時通知導師注意學生健康狀況。
- 針對新公布菸害防制法協助轉診及戒菸衛教
- 教職員工生急救訓練研習含包紮及AED訓練。
- 健康促進活動健康體位，有氧及肌力訓練導師、營養師上課，前後測頒發前三名獎金或獎品

教職員28人共甩了58.4.2KG

學生共67人共減重15KG

健康促進活動

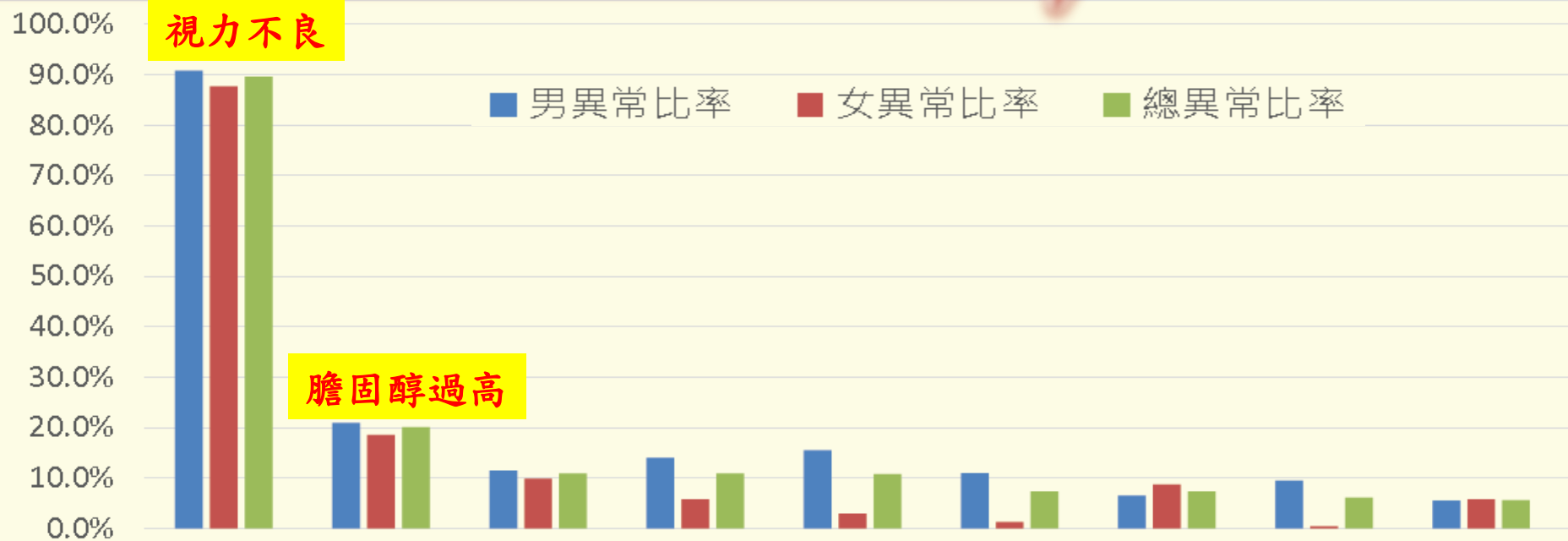


111學年度 教職員生健檢 結果分析





111年度新生健檢異常報告統計1



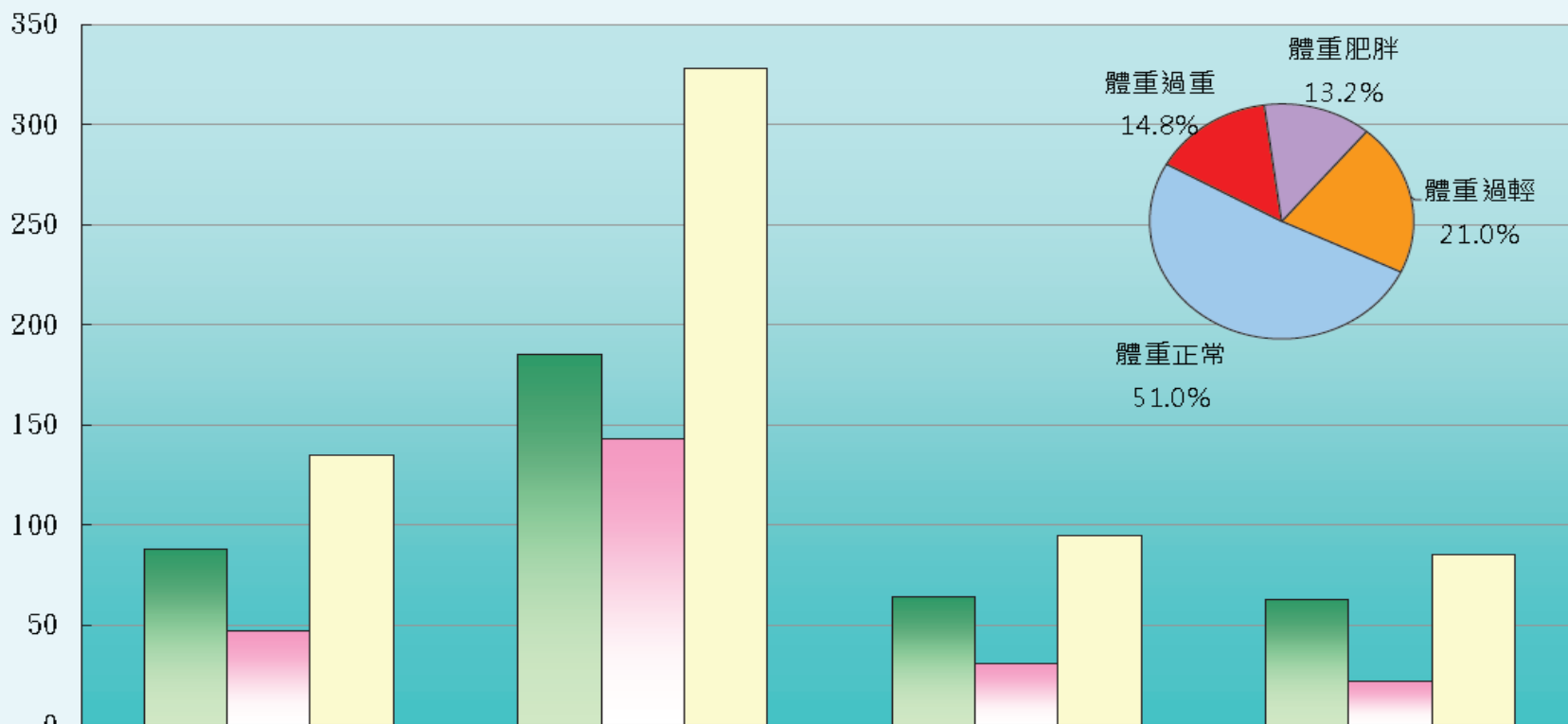
	視力不良	膽固醇	白血球	尿蛋白	SGOT SGPT	血壓	尿潛血	血液尿酸	紅血球
男異常人數	364	84	46	56	62	44	26	38	22
女異常人數	213	45	24	14	7	3	21	1	14
總異常人數	577	129	70	70	69	47	47	39	36
男異常比率	90.8%	20.9%	11.5%	14.0%	15.5%	11.0%	6.5%	9.5%	5.5%
女異常比率	87.7%	18.5%	9.9%	5.8%	2.9%	1.2%	8.6%	0.4%	5.8%
總異常比率	89.6%	20.0%	10.9%	10.9%	10.7%	7.3%	7.3%	6.1%	5.6%



111年度新生健檢異常報告統計2



體位圖



	體重過輕	體重正常	體重過重	體重肥胖
男(人)	88	185	64	63
女(人)	47	143	31	22
總計(人)	135	328	95	85



111年度新生健檢異常報告統計3

- 其中前10項健康問題中的前3名為

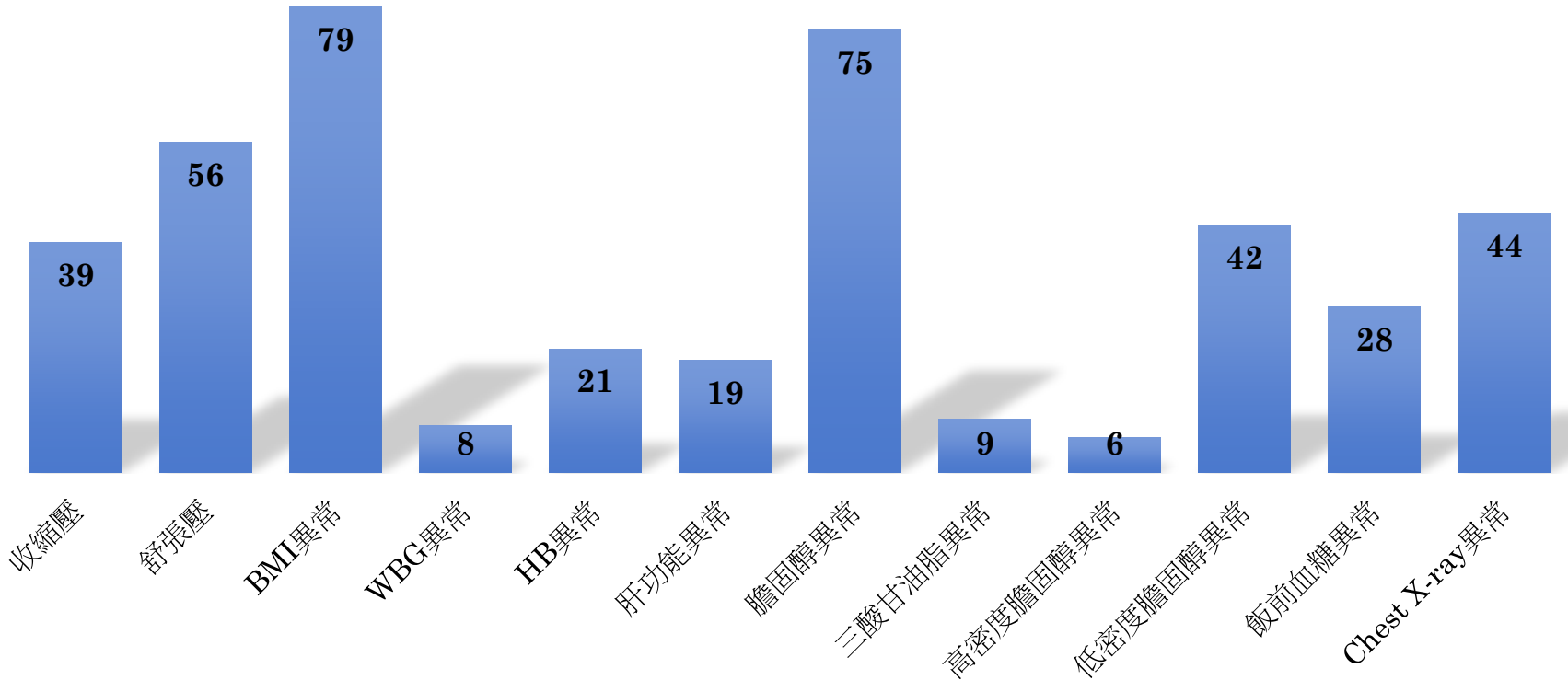
1. **視力不良**：視力不良為國人常見健康問題，研判主要因素為使用**3C用品頻率高**，健康中心網站加強宣導。
2. **膽固醇異常**：膽固醇異常為文明病，現代人**運動量少又外食**，目前已針對體重問題辦理減重班，也會利用平台宣導健康飲食習慣。
3. **白血球異常**：白血球些微升高可能是與**學生作息不正常**有關，身體免疫力下降身體輕微發炎所以白血球升高，利用學校網站加強宣導。

111年教職員健康檢查項目人數異常統計表

編號	異常項目	人數
1	收縮壓	39
2	舒張壓	56
3	身體質量指數BMI異常	79
4	白血球數異常	8
5	血紅素濃度異常	21
6	肝功能異常	19
7	膽固醇異常	75
8	三酸甘油脂異常	9
9	高密度膽固醇異常	6
10	低密度膽固醇異常	42
11	飯前血糖異常	28
12	Chest X-ray異常	44



111年大同大學年度健檢教職員工健康檢查異常表



【111年度職護教職員健康檢查風險程度評估】

- 111年度健檢職護評估中度風險教職員員工共19位
- 111年度健檢職護評估低度風險教職員員工共101位
- 健檢異常教職員-職護持續辦理健康管理追蹤!!

提案討論

大同大學學生會組織章程條文修正

修正條文	現行條文	修正說明
<p>第八條 本會設會長一人，副會長一人，任期為一年，於每年6月以普通、平等、直接、無記名方式選舉產生，並採搭配競選。任期間不得同時擔任或兼任本校其他學生組織（含系學會、社團）之正副會長/社長，其選舉罷免法另訂之。</p>	<p>第八條 本會設會長一人，副會長一人，任期為一年，於每年6月以普通、平等、直接無記名方式選舉產生，並採搭配競選，其選舉罷免法另訂之。</p>	<p>增加當選學生會正副會長後，不得同時擔任或兼任本校其他學生組織之正副會長/社長，達到利益衝突迴避。</p>
<p>第十三條 會長不克行使職權時（含自請離職、退學休學、轉學等），需於事件發生後三日內召開學生會人事異動會議，並於會議結束後一周內，將印鑑以及與職務相關之所有物品（含學生會辦公室、各儲存櫃鑰匙、電腦、檔案等）移交副會長，並由副會長依法代行職權，至原任期屆滿為止。</p>	<p>第十三條 會長不克行使職權時，由副會長依法代行職權，至原任期屆滿為止。</p>	<p>增加學生會會長不克行使職權之定義及後續處理時程安排。</p>

大同大學學生會組織章程條文修正

修正條文	現行條文	修正說明
<p>第十四條 正、副會長交接儀式應於每新學年期初會員代表大會完成，同時移交會印、相關資料及頒發當選證書；於任期屆滿時，換發加註該任期起訖之證明。</p>	<p>第十四條 正、副會長交接儀式應於每新學年期初會員代表大會完成，並交會印及相關資料。</p>	<p>增加說明當選證書之頒發事項，以防中途離職卻有完整任期之證明。</p>
<p>第十八條 本會行政中心常設下列各部門： 一、秘書部：置部長一人，副部長一人，部員若干人，負責製作會議記錄及開會通知單處理各類文件、信函之撰寫、收發及發送、文書撰擬編製、印信保管及使用、製作當屆幹部證書、處理總幹事交辦事項。 二、財總部：置部長一人，副部長一人，部員若干人；擔任正副部長及部員時，不得同時擔任或兼任本校其他學生組織（含系學會社團）之正副會長/社長、幹部。負責本會之會計、出納、內部稽核、經費補助之申請、預算之編列及決算之提出、管理並維護本會之財產、購置相關用品、器材借用之事務。 (以下略)</p>	<p>第十八條 本會行政中心常設下列各部門： 一、秘書部：置部長一人，副部長一人，部員若干人，負責製作會議記錄及開會通知單、處理各類文件信函之撰寫、收發及發送、文書撰擬編製、印信保管及使用、製作當屆幹部證書、處理總幹事交辦事項 二、財總部：置部長一人，副部長一人，部員若干人，負責本會之會計、出納、內部稽核、經費補助之申請、預算之編列及決算之提出、管理並維護本會之財產、購置相關用品、器材借用之事務。 (以下略)</p>	<p>第二款增加學生會財總部正副部長及部員不得同時擔任或兼任本校其他學生組織之正副會長/社長幹部，達到利益衝突迴避。</p>

大同大學學生會選舉罷免法條文修正

修正條文	現行條文	修正說明
<p>第十一條 學生會正副會長選舉，符合下列情形者當選： 一、未經選委會公告當選無效者。 二、僅一組候選人參選時，以同意有效票大於不同意有效票者為當選，得票數相同時，進行第二輪投票，其時程由選委會訂定之。 三、若兩組以上（含）候選人參選時，以候選人得票數最多之一組為當選。</p>	<p>第十一條 學生會正副會長選舉，符合下列情形者當選： 一、未經選委會公告當選無效者。 二、符合最低當選標準：以同意有效票大於不同意有效票者為當選，得票數相同時，進行第二輪投票，其時程由選委會訂定之。</p>	<p>增加兩組以上（含）候選人參選之當選判定。</p>

臨時動議



感謝與會

